

Conseils à l'attention des travailleurs humanitaires rentrant dans leur pays

Selon la nature des travaux que vous aurez entrepris dans le cadre de l'aide humanitaire apportée dans un pays touché par l'épidémie due au virus Ebola, **il est possible que vous soyez tenu(e) d'être surveillé(e) pendant les 21 jours faisant suite à votre retour dans votre pays.**

Veuillez vous mettre en contact avec l'agence régionale du ministère Irlandais de la santé publique la plus proche de chez vous dès votre retour.

Vous trouverez tous les renseignements nécessaires sur le site de l'HPSC: www.hpsc.ie



@hpscireland

De retour d'Afrique de l'Ouest?

EBOLA

Informations importantes sur le virus Ebola

L'Afrique de l'Ouest est actuellement touchée par une flambée épidémique due au virus Ebola.



Feidhmeannacht na Seirbhíse Sláinte
Health Service Executive



Pour plus d'information sur le virus Ebola, veuillez consulter le site web de l'HPSC :

WWW.HPSC.IE



Feidhmeannacht na Seirbhíse Sláinte
Health Service Executive



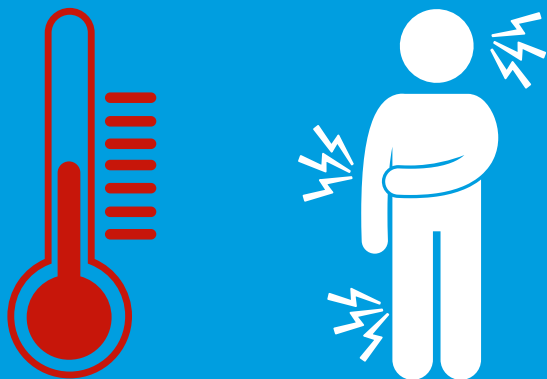
Qu'est-ce que le virus Ebola?

La maladie à virus Ebola est grave et contagieuse et peut être mortelle. Elle se propage par contact direct avec le sang ou d'autres sécrétions corporelles (excréments, salive, urine, vomi et sperme) d'une personne ayant contracté la maladie à virus Ebola. Cette maladie peut également se propager par contact direct avec des objets contaminés par du sang ou les sécrétions corporelles d'une personne malade ou par contact direct avec des animaux infectés.

Contrairement à la grippe, le virus ne se propage pas dans l'air.

Les personnes ne présentant aucun symptôme de la maladie à virus Ebola ne sont pas contagieuses.

La période d'incubation, qui est le laps de temps compris entre le contact avec la personne infectée et l'apparition des symptômes, est de 2 à 21 jours.



Quels sont les symptômes de la maladie à virus Ebola ?

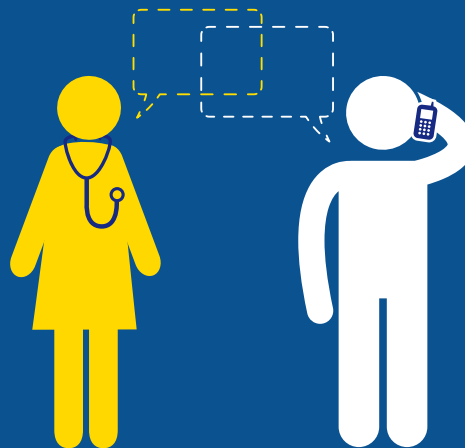
- **fièvre**
- **maux de tête douloureux**
- **douleurs musculaires**
- **vomissements**
- **diarrhée**
- **douleurs abdominales**
- **ecchymoses (bleus) ou saignements inexpliqués**

Conseils aux voyageurs revenant d'un pays d' Afrique de l'Ouest touché par l'épidémie due au virus Ebola



Le risque que vous ayez été exposé(e) au virus Ebola est faible.

Cependant, après votre départ d'une zone touchée par le virus Ebola, vous devrez être attentif/attentive aux symptômes suivants: **fièvre, maux de tête douloureux, douleurs musculaires, vomissements, diarrhée, douleurs abdominales, ecchymoses (bleus) ou saignements inexpliqués dans les 21 jours** (3 semaines) faisant suite à votre départ de la zone touchée.



Si vous présentez l'un de ces symptômes :

- Mettez-vous immédiatement en contact avec votre médecin traitant **PAR TÉLÉPHONE**
- Dites-lui si vous êtes de retour d'un pays touché par le virus Ebola
- Dites-lui si vous avez **été en contact direct avec des personnes malades** ou défuntes pendant votre séjour dans ce pays
- **Isolez-vous** de toute autre personne jusqu'à ce que vous ayez été examiné(e) par un médecin

Ces symptômes peuvent aussi être la manifestation d'une autre infection comme le paludisme, qui nécessite également un examen médical et un traitement immédiat.